



GUÍA PARA DOCENTES

APOYOS PARA ESTUDIANTES CON DISCAPACIDAD

ACOMPañAR, ADAPTAR, INCLUIR



UNIVERSIDAD DISTRITAL
FRANCISCO JOSÉ DE CALDAS



TABLA DE CONTENIDO

¿QUÉ PUEDES TENER EN CUENTA PARA APOYAR A LAS PERSONAS CON DISCAPACIDAD AUDITIVA?	4
Estos son algunos elementos que son necesarios para una inclusión adecuada de aquellos estudiantes que presenten discapacidad auditiva	6
Orientaciones curriculares	9
En los exámenes ten presente	12
Adecuaciones en la metodología	13
¿QUÉ PUEDES TENER EN CUENTA PARA APOYAR A LAS PERSONAS CON DISCAPACIDAD INTELECTUAL?	16
Las principales complicaciones que presentan las personas autistas son	18
Orientaciones curriculares	19
En los exámenes ten presente	22
Adecuaciones para la discapacidad psíquica síndrome de asperger (SA)	
Adecuaciones en la metodología	23
Descomponer tareas	25
Ofrecer oportunidades de hacer elecciones	26

**¿QUÉ PUEDES TENER EN CUENTA PARA APOYAR A LAS PERSONAS
CON DISCAPACIDAD MOTORA? 27**

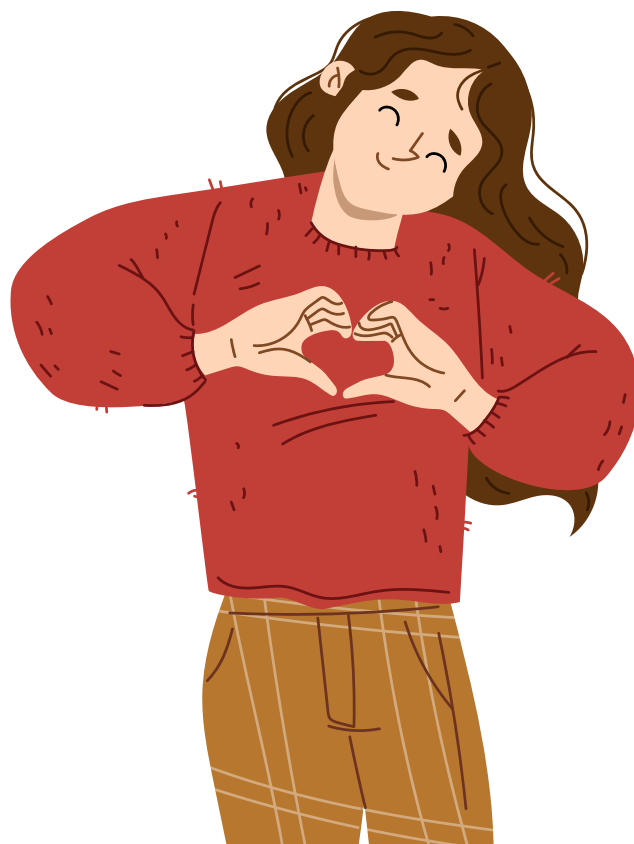
Orientaciones curriculares	29
En los exámenes ten presente	32
Adecuaciones en la metodología	33
Asegurar el acceso al espacio físico	35
Adecuaciones en la evaluación	36

**¿QUÉ PUEDES TENER EN CUENTA PARA APOYAR A LAS PERSONAS
CON DISCAPACIDAD VISUAL? 37**

Considera que algunos requerimientos generales de las personas con discapacidad visual tienen que ver con	39
Como docente ten en cuenta que	40
Orientaciones curriculares	42
En los exámenes ten presente	45
Adecuaciones en la metodología	46
Adecuaciones en la evaluación	47



**¿QUÉ PUEDES TENER
EN CUENTA PARA APOYAR
A LAS PERSONAS CON
DISCAPACIDAD AUDITIVA?**



La discapacidad auditiva implica una disminución en la capacidad para percibir sonidos, conocida como hipoacusia, la cual puede clasificarse en leve, moderada, severa o profunda. Las personas con esta discapacidad presentan diversas condiciones auditivas y comunicativas, por lo que se agrupan en dos categorías: quienes usan la lengua oral como primera lengua y quienes usan la Lengua de Señas Colombiana (LSC) como lengua principal, y el español escrito como segunda lengua.

Estos son algunos elementos que son necesarios para una inclusión adecuada de aquellos estudiantes que presenten discapacidad auditiva:

- Los estudiantes sordos y con pérdida de audición pueden requerir un intérprete de LSC en el aula, o pueden utilizar dispositivos auditivos, algunos de los cuales requieren que el maestro o interlocutor lleve un pequeño micrófono en la solapa, el cual envía señales a un dispositivo de FM que amplifica el sonido para el estudiante o permite usar la voz para convertir la señal de voz a texto escrito, en la computadora portátil del estudiante.
- Utilizar ayudas visuales tales como diagramas, tablas y gráficos entre otros y utilizar color para mejorar el mensaje.
- Solicítele al intérprete que le informe sobre la Lengua de señas colombiana (LSC) que corresponden a los conceptos principales de su clase.

- Asignar tareas que deban ser presentadas por escrito y oralmente, o signadas en el caso de los usuarios de LSC, de forma que usted pueda verificar la apropiación conceptual por dos vías y evitar sesgos por competencia en una única modalidad expresiva.
- En el caso de los estudiantes sordos usuarios de LSC es importante asegurarse de que el intérprete haga la presentación de las palabras nuevas asignándoles una seña específica a cada una.
- Algunos de los estudiantes con hipoacusias podrán comunicarse en una situación de uno-a-uno apoyados en sus respectivos audífonos, en el amplificador auditivo y en la lectura labio facial cuando han recibido entrenamiento (caso frecuente de las personas sordas con implante coclear), por lo que generar estas situaciones es muy beneficioso especialmente entre profesor-estudiante.
- Si se utiliza películas y vídeos en las clases o se dejan como material de consulta, es importante que la información sea accesible a los estudiantes con pérdida auditiva y visual por lo que debe contener subtítulos para sordos (Close Caption).
- Es importante tener presente que el intérprete es un mediador comunicativo mas no es el interlocutor en un intercambio comunicativo.



RECUERDA

Las personas que leen los labios suelen tomar menos de la mitad de la información que se habla, por lo general les permite comprender de manera general los contextos. Sin embargo, no es suficiente para la comprensión o aprendizaje de conceptos abstractos.

Orientaciones curriculares



Las adecuaciones curriculares son modificaciones en diversos aspectos del currículo (objetivos, contenidos, metodologías, actividades, evaluación) que buscan eliminar barreras y garantizar la equidad en el aprendizaje, especialmente para estudiantes con discapacidad, permitiéndoles acceder a la información, participar activamente y demostrar sus aprendizajes en igualdad de condiciones.

RECUERDA: El estudiante y el consejero pueden ubicar la dependencia de la Universidad Distrital que les sea más propicia para el apoyo que requiera.



El Centro ACACIA te recomienda tener en cuenta los siguientes aspectos:

- Los docentes no deben dar por sentado lo que los estudiantes pueden o no pueden hacer durante las actividades de clase. Si el docente tiene dudas sobre si un estudiante podrá participar efectivamente en una actividad se sugiere que converse con él previamente para asegurarse de hacer los ajustes necesarios.
- Dar la posibilidad al estudiante de revisar el tema por medio de un texto escrito o un video con close caption. Colocar estas opciones dentro de la bibliografía del plan de curso y permitir que el estudiante escoja el medio que se adapte a sus intereses, necesidades y estilo de aprendizaje.

RECUERDA: Preserva la privacidad de los estudiantes, muchas veces el mayor enemigo del proceso educativo es el miedo a ser expuesto y minimizado en su potencialidades, por lo que los estudiantes optan por presentar un bajo perfil, no dejar ver sus dificultades y no piden apoyo.

- Es pertinente anunciar con anticipación los textos a trabajar. Esto le permite al estudiante asegurarse, de antemano, que dichos textos están disponibles en los formatos que él requiere o buscar su adaptación.
- Es importante que el plan de curso sea específico en cuanto a las fechas de entregas de trabajos y las expectativas que tiene el docente frente a la realización de los mismos.
- Animar a los estudiantes a buscar ayuda durante las horas de tutoría o atención a estudiantes y para utilizar los servicios de apoyo del Centro Acacia.
- El programa analítico debe contener una nota que indique **“Si usted es un estudiante con una discapacidad o cree que podría tener dificultades de aprendizaje y requiere apoyos para cursar esta asignatura por favor ponerse en contacto con el Centro Acacia”**

En los exámenes ten presente:

- Utilizar un lenguaje claro en las preguntas de los exámenes, manteniendo el nivel académico requerido.
- Asegurarse de que los elementos estén claramente separados en la hoja de exámenes.
- Considerar la posibilidad de otras formas de pruebas diferentes a los exámenes orales, como exámenes con lengua de señas o escritos.
- Emplear diferentes tipos de agrupamiento para los exámenes.
- Facilitar el acceso del alumno a la información mediante los distintos actores y/o fuentes.



Adecuaciones en la metodología

- Favorecen el acceso a la información y la participación en las actividades del curso.
- Utilizar recursos de apoyo pedagógico y tecnológico, tales como: glosarios terminológicos, mapas conceptuales, esquemas, diagramas, entre otros.
- Favorecer el acceso a la información y la participación en las actividades del curso.
- Permitir la presencia de un intérprete de Lengua de Señas durante las clases, procurando que dicho intérprete se ubique en un lugar adecuado y visible para el estudiante.
- Contar con ayudantes que se desempeñen como “tomadores de apuntes” ya que el estudiante sordo no puede prestar atención al intérprete o al docente al mismo tiempo que toma apuntes.

RECUERDA: Dirígete al estudiante y háblale de frente.

- No apagar totalmente la luz de la sala, para que el alumno pueda acceder a la información mediante el intérprete cuando se usen presentaciones de apoyo de las clases (pizarra, presentaciones en formato ppt, transparencias).
- Debe tenerse en cuenta que el alumno sordo no puede mirar la imagen presentada y a la vez seguir la explicación del docente a través del intérprete.
- Cuidar los turnos en las conversaciones o discusiones grupales que se den durante las clases, para evitar que varios alumnos hablen al mismo tiempo.
- Repetir o parafrasear preguntas o comentarios que hagan otros alumnos durante la clase.
- Facilitar el acceso a la información para que el estudiante pueda, de manera anticipada, revisar las referencias bibliográficas y material didáctico o de trabajo y asegurar su comprensión.

RECUERDA: Algunas personas con discapacidad auditiva pueden presentar dificultades en la redacción, gramática y ortografía.

- Usar un micrófono si el estudiante utiliza algún sistema que posibilite transformar a formato texto el discurso del profesor.
- Garantizar la igualdad en el acceso a la información.
- Entregar con anticipación información previa de las evaluaciones, tales como, aspectos organizativos, técnicos y de contenidos.
- Asegurar que el estudiante realmente comprenda los enunciados y preguntas.
- Cuando la evaluación sea oral, permitir la mediación de un intérprete.



**¿ QUÉ PUEDES TENER EN
CUENTA PARA APOYAR A LAS
PERSONAS CON DISCAPACIDAD
INTELECTUAL?**

Se caracteriza por un funcionamiento intelectual, que tiene lugar junto a limitaciones asociadas en dos o más de las siguientes áreas de habilidades adaptativas: comunicación, cuidado personal, vida en el hogar, habilidades sociales, utilización de la comunidad, autogobierno, salud y seguridad, habilidades académicas funcionales, ocio y trabajo.

Dado que la diversidad de discapacidades intelectuales es muy amplia, en esta guía sólo abordaremos el síndrome del espectro autista. Este consiste en un trastorno del neurodesarrollo que afecta al funcionamiento cerebral en tres áreas principalmente como son la comunicación, la interacción social y el desarrollo de conductas repetitivas y restrictivas. Dentro del amplísimo Espectro del Autismo hay características que comparten las poblaciones con esta discapacidad, como son, el ser aprendices visuales y presentar una excelente memoria.



Las principales complicaciones que presentan las personas autistas son:

- Dificultad para usar el lenguaje o ausencia de él.
- Dificultad de comunicación con otras personas y de expresar sus deseos y emociones.
- Ausencia o poco contacto visual.
- Complicación en el juego imaginativo y social con otros estudiantes.
- Movimientos repetitivos y estereotipados, rigideces conductuales.

Orientaciones curriculares

Las adecuaciones curriculares son el conjunto de modificaciones que se realizan en los objetivos, contenidos, metodologías de enseñanza, actividades, indicadores de logro, o modalidades de evaluación, para eliminar las barreras y lograr la equidad en el proceso de enseñanza-aprendizaje de los estudiantes que lo requieran por alguna situación particular. Estas adecuaciones son fundamentales para que las personas en condición de discapacidad puedan acceder a la información, participar plenamente del proceso educativo, lograr los aprendizajes esperados, demostrar sus aprendizajes en condiciones de equidad, y participar en todas las actividades estudiantiles, tanto académicas como extra académicas.

RECUERDA: El estudiante y el consejero pueden ubicar la dependencia de la Universidad Distrital que les sea más propicia para el apoyo que requieran.



El Centro ACACIA te recomienda tener en cuenta los siguientes aspectos:

- Los docentes no deben dar por sentado lo que los estudiantes pueden o no pueden hacer durante las actividades de clase. Si el docente tiene dudas sobre si un estudiante podrá participar efectivamente en una actividad se sugiere que converse con él previamente para asegurarse de hacer los ajustes necesarios.
- Dar la posibilidad al estudiante de revisar el tema por medio de un texto escrito o un video con close caption. Colocar estas opciones dentro de la bibliografía del plan de curso y permitir que el estudiante escoja el medio que se adapte a sus intereses, necesidades y estilo de aprendizaje.

RECUERDA: Preserva la privacidad de los estudiantes, muchas veces el mayor enemigo del proceso educativo es el miedo a ser expuesto y minimizado en su potencialidades, por lo que los estudiantes optan por presentar un bajo perfil, no dejar ver sus dificultades y no piden apoyo.

- Es pertinente anunciar con anticipación los textos a trabajar. Esto le permite al estudiante asegurarse, de antemano, que dichos textos están disponibles en los formatos que él requiere o buscar su adaptación.
- Es importante que el plan de curso sea específico en cuanto a las fechas de entregas de trabajos y las expectativas que tiene el docente frente a la realización de los mismos.
- Animar a los estudiantes a buscar ayuda durante las horas de tutoría o atención a estudiantes y para utilizar los servicios de apoyo del Centro Acacia.
- El programa analítico debe contener una nota que indique **“Si usted es un estudiante con una discapacidad o cree que podría tener dificultades de aprendizaje y requiere apoyos para cursar esta asignatura por favor ponerse en contacto con el Centro Acacia”**

En los exámenes ten presente:

- Utilizar un lenguaje claro en las preguntas de los exámenes, manteniendo el nivel académico requerido.
- Asegurarse de que los elementos estén claramente separados en la hoja de exámenes.
- Considerar la posibilidad de otras formas de pruebas diferentes a los exámenes orales, como exámenes con lengua de señas o escritos.
- Emplear diferentes tipos de agrupamiento para los exámenes.
- Facilitar el acceso del alumno a la información mediante los distintos actores y/o fuentes.



Adecuaciones para la discapacidad psíquica síndrome de asperger (sa)

Adecuaciones en la metodología

- Empleo de apoyos visuales en cualquier proceso de enseñanza.
- Las personas con SA destacan por ser buenos “pensadores visuales”. Por ello, es importante emplear apoyos visuales (listas, pictogramas, horarios, etc.) que les facilite la comprensión de aquello que se les está intentando enseñar.
- Asegurar un ambiente estable y predecible, evitando cambios inesperados.
- Las dificultades para enfrentarse a situaciones nuevas y la falta de estrategias para adaptarse a cambios ambientales que presentan las personas con SA exige asegurar ciertos niveles de estructura y predictibilidad ambiental (anticipando cambios en las rutinas diarias, respetando algunas de las rutinas propias del estudiante con SA).

- Favorecer la generalización de los aprendizajes.
- Las dificultades de generalización que presentan los estudiantes con SA plantean la necesidad de establecer programas explícitos que permitan transferir los aprendizajes realizados en contextos educativos concretos a contextos más naturales posibles.

RECUERDA

Los estudiantes con SA suelen mostrar bajos niveles de tolerancia a la frustración. Se sugiere favorecer la motivación hacia el aprendizaje ofreciendo todas las ayudas necesarias para garantizar el éxito en la tarea presentada, retirando paulatinamente las ayudas ofrecidas.

Descomponer tareas

- Las limitaciones en funciones ejecutivas obstaculizan el rendimiento de un estudiante con SA durante la ejecución de tareas largas y complicadas. Para compensar estas limitaciones, es importante descomponerla en pasos secuenciados.



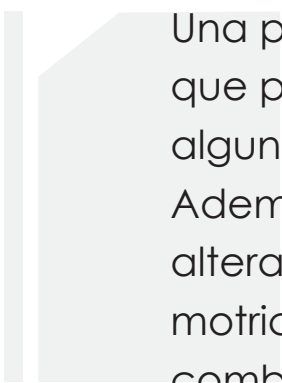
Ofrecer oportunidades de hacer elecciones

- Los estudiantes con SA suelen mostrar serias dificultades para tomar decisiones. Sin embargo, ofrecer oportunidades para realizar elecciones les permite adquirir capacidades de autodeterminación y autodirección.
- Enseñar de forma explícita habilidades y competencias que no requieren enseñanza estructurada.
- Con estudiantes con SA no podemos dar nada por supuesto, habilidades como saber interpretar una mirada, ajustar el tono de voz para enfatizar el mensaje que queremos transmitir, respetar turnos conversacionales durante intercambios lingüísticos, etc., van a requerir de una enseñanza explícita y la elaboración de programas educativos específicos.

RECUERDA: Al tener dificultades para escribir, es probable que su letra sea más grande o menos precisa.



**¿QUÉ PUEDES TENER EN
CUENTA PARA APOYAR A LAS
PERSONAS CON DISCAPACIDAD
MOTORA?**



Una persona con discapacidad motora es aquella que presenta de manera transitoria o permanente alguna alteración en la ejecución de sus movimientos. Además, puede presentar dificultades fonoarticulatorias, alteraciones de la motricidad fina, alteraciones de la motricidad gruesa, ya sea en forma aislada o en alguna combinación de éstas, las cuales pueden tener efectos en la comunicación, el desplazamiento, el proceso de leer un texto o la producción de textos escritos.

Podemos identificar diferentes áreas en las que la persona con discapacidad motora presenta mayores dificultades y barreras relacionadas con uno o más de estos aspectos:

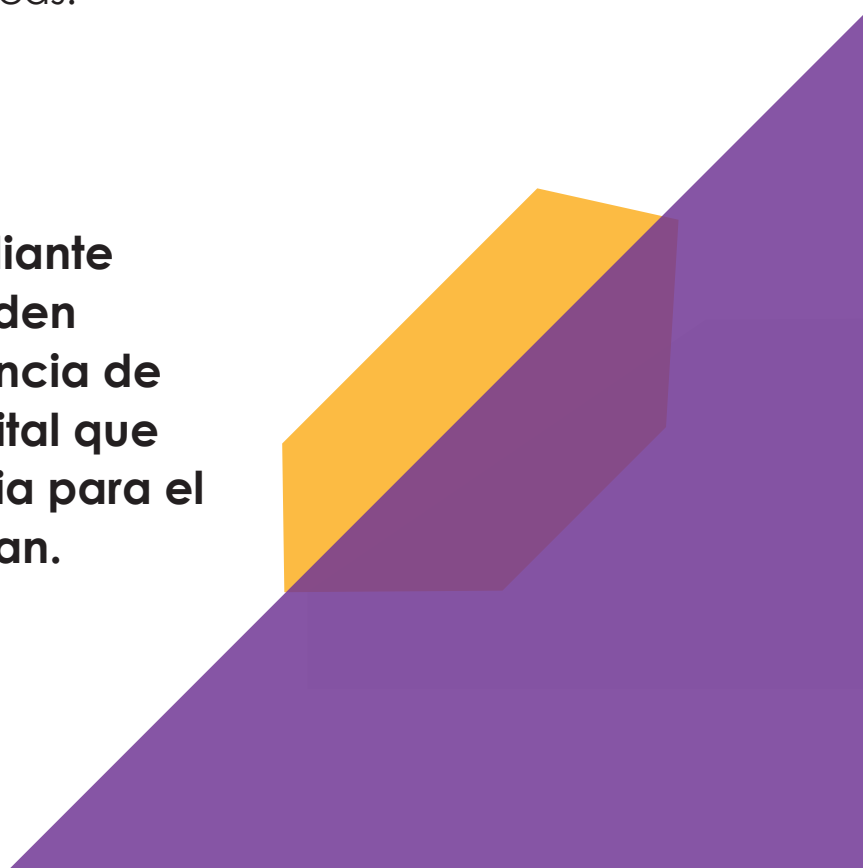
- Movilidad (dificultades para desplazarse o realizar ciertos movimientos).
- Destreza manual (dificultad para usar las manos para diferentes actividades).
- Comunicación (dificultades fonoarticulatorias que afectan la inteligibilidad del habla).

RECUERDA: Algunas personas pueden presentar dificultades para tolerar actividades prolongadas por fatiga, dolor, o limitación cardiopulmonar.

Orientaciones curriculares

Las adecuaciones curriculares son el conjunto de modificaciones que se realizan en los objetivos, contenidos, metodologías de enseñanza, actividades, indicadores de logro, o modalidades de evaluación, para eliminar las barreras y lograr la equidad en el proceso de enseñanza-aprendizaje de los estudiantes que lo requieran por alguna situación particular. Estas adecuaciones son fundamentales para que las personas en condición de discapacidad puedan acceder a la información, participar plenamente del proceso educativo, lograr los aprendizajes esperados, demostrar sus aprendizajes en condiciones de equidad, y participar en todas las actividades estudiantiles, tanto académicas como extra académicas.

RECUERDA: El estudiante y el consejero pueden ubicar la dependencia de la Universidad Distrital que les sea más propicia para el apoyo que requieran.



El Centro ACACIA te recomienda tener en cuenta los siguientes aspectos:

- Los docentes no deben dar por sentado lo que los estudiantes pueden o no pueden hacer durante las actividades de clase. Si el docente tiene dudas sobre si un estudiante podrá participar efectivamente en una actividad se sugiere que converse con él previamente para asegurarse de hacer los ajustes necesarios.
- Dar la posibilidad al estudiante de revisar el tema por medio de un texto escrito o un video con close caption. Colocar estas opciones dentro de la bibliografía del plan de curso y permitir que el estudiante escoja el medio que se adapte a sus intereses, necesidades y estilo de aprendizaje.

RECUERDA: Preserva la privacidad de los estudiantes, muchas veces el mayor enemigo del proceso educativo es el miedo a ser expuesto y minimizado en su potencialidades, por lo que los estudiantes optan por presentar un bajo perfil, no dejar ver sus dificultades y no piden apoyo.

- Es pertinente anunciar con anticipación los textos a trabajar. Esto le permite al estudiante asegurarse, de antemano, que dichos textos están disponibles en los formatos que él requiere o buscar su adaptación.
- Es importante que el plan de curso sea específico en cuanto a las fechas de entregas de trabajos y las expectativas que tiene el docente frente a la realización de los mismos.
- Animar a los estudiantes a buscar ayuda durante las horas de tutoría o atención a estudiantes y para utilizar los servicios de apoyo del Centro Acacia.
- El programa analítico debe contener una nota que indique **“Si usted es un estudiante con una discapacidad o cree que podría tener dificultades de aprendizaje y requiere apoyos para cursar esta asignatura por favor ponerse en contacto con el Centro Acacia”**



En los exámenes ten presente:

- Utilizar un lenguaje claro en las preguntas de los exámenes, manteniendo el nivel académico requerido.
- Asegurarse de que los elementos estén claramente separados en la hoja de exámenes.
- Considerar la posibilidad de otras formas de pruebas diferentes a las preguntas tipo test, como exámenes orales o signados, exámenes con libro abierto.
- Emplear diferentes tipos de agrupamiento para los exámenes.



Adecuaciones en la metodología

- Favorecen el acceso a la información y la participación en las actividades del curso.
- Favorecer el acceso a la información y el registro personal.
- Asegurar el acceso al espacio físico.
- Cuidar la distribución de la sala en las áreas de desplazamiento. Esto implica resguardar que los pasillos se encuentren despejados, contar con un lugar adecuado (p. ej.: altura y espacio suficiente para una silla de ruedas). Permitir que el alumno pueda organizar el trayecto, considerando el tiempo que demora en trasladarse.

RECUERDA: Algunas personas presentan dificultad en la lectura producto de trastornos del movimiento (Por ejemplo movimientos involuntarios de cabeza y extremidades superiores).

- Informar con anticipación sobre horarios y cambios de sala. Publicar información a través de correos electrónicos y en la página web del curso.
- Facilitar la participación y el desempeño académico del alumno en todas las actividades en igualdad de condiciones de contenidos relevantes.
- Permitir que el alumno utilice apoyo tecnológico durante la clase. Estos apoyos pueden ser: notebook, grabadoras, filmadoras o máquinas fotográficas, softwares especializados (magnificador de caracteres, Dragon Naturally Speaking, entre otros).



RECUERDA

Solicitar a los ayudantes o tutores, si el estudiante presenta dificultades en su desplazamiento, el apoyo en actividades prácticas como laboratorios o salidas a terreno.

Asegurar el acceso al espacio físico

- Cuidar la distribución de la sala en las áreas de desplazamiento. Esto implica resguardar que los pasillos se encuentren despejados, contar con un lugar adecuado (p. ej.: altura y espacio suficiente para una silla de ruedas).

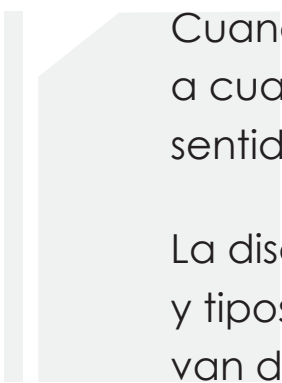
RECUERDA: Al tener dificultades para escribir, es probable que su letra sea más grande o menos precisa.

Adecuaciones en la evaluación

- Permitir que el alumno rinda las evaluaciones en igualdad de condiciones en relación a sus pares.
- Usar evaluaciones en modalidad escrita, si el estudiante presenta dificultades en la comunicación oral y no en la escrita.
- Solicitar a un ayudante o tutor que apoye al estudiante en las actividades de terreno, de laboratorio o más prácticas, si aquel presentara dificultades motoras en su desplazamiento.
- En caso que no se pueda realizar la evaluación usando el computador, desarrollar las evaluaciones en modalidad oral, solicitando a un ayudante que lo apoye en la transcripción de las respuestas, de tal manera que el alumno pueda revisar las respuestas de cada pregunta.
- Permitir que el alumno pueda planificar con anticipación las actividades y preparación de evaluaciones.
- Brindar información previa de la prueba, de los aspectos organizativos, técnicos y de los contenidos.



**¿QUÉ PUEDES TENER EN
CUENTA PARA APOYAR A LAS
PERSONAS CON DISCAPACIDAD
VISUAL?**



Cuando hablamos de discapacidad visual nos referimos a cualquier persona que tiene alguna disminución del sentido de la vista.

La discapacidad visual cubre un amplio rango de grados y tipos de alteraciones, que -en términos funcionales- van desde personas que pueden requerir sólo algunos ajustes especiales en términos de luminosidad y aumento de tamaño de la letra para acceder a un texto, hasta la imposibilidad de apoyarse en el sentido de la vista en el proceso de aprendizaje, como es el caso de las personas ciegos.

Según el grado de discapacidad, diferentes elementos pueden ser utilizados como apoyo para propiciar la inclusión del estudiante:

- Personas ciegas: el uso de textos en Braille, material en relieve o textos digitalizados que permiten que un software transforme lo escrito en formato audible o en formato Braille.
- Personas con baja visión: pueden acceder a un texto en la medida que sea posible agrandar el tamaño de la letra acorde a sus necesidades; incluso otras personas requieren acceder al material escrito en formato audible.

Considera que algunos requerimientos generales de las personas con discapacidad visual tienen que ver con:

- El Acceso a la información por vía auditiva y/o táctil.
- Ubicarse en lugares con baja contaminación acústica para evitar pérdidas de información.
- Necesitar mayor tiempo para acceder a la información y construir conocimiento.
- Contar con recursos tecnológicos que faciliten su acceso a la información.
- Los elementos de apoyo que el estudiante emplea para realizar los desplazamientos, estos pueden ser bastón Hoover, perro guía o guía vidente. Ten en cuenta los elementos de apoyo si se propone alguna actividad que implique desplazarse.
- Las formas de tomar apuntes. Algunas veces emplean Braille, grabación a voz, escritura en tinta de forma aumentada o por medio de un computador.

Como docente ten en cuenta que:

- Si la persona emplea el computador para tomar apuntes, posiblemente mantenga un audífono en su oído para poder manejar el ordenador a través de un software lector de pantalla.
- Es importante familiarizarse con los dispositivos de apoyo que usa la persona y la forma en que estos funcionan para poder controlar el uso adecuado de los mismos y evitar sentirse extrañado por el uso de estos
- Las personas ciegas muchas veces necesitan hacer un reconocimiento previo del espacio, por lo tanto, se debe motivar al estudiante a que lo haga en la primera clase o antes si es posible para que se familiarice con las características del espacio y la ubicación de los elementos en el mismo. Una vez realizado el reconocimiento procurar no hacer cambios en el espacio y de hacerlos se deben anticipar y comunicárselos para evitar accidentes.

- Si se emplea herramientas de síntesis visual en la clase, fotos o videos, que no tengan condiciones de accesibilidad procurar hacer una descripción de los mismos antes o durante la explicación o análisis de los mismos.
- Muchas veces durante el discurso se tiende a señalar partes del tablero o imágenes en el mismo para hacer comentarios sobre esto. En este caso es importante que se señale y describa qué se está mostrando para que la persona pueda contextualizar el discurso que está escuchando.



RECUERDA:

- **No todas las discapacidades visuales son iguales, es necesario conocer las distintas situaciones para proponer soluciones.**
- **La mejor forma de entender las necesidades de la persona es entablar una conversación directa y preguntarle.**

Orientaciones curriculares

Las adecuaciones curriculares son el conjunto de modificaciones que se realizan en los objetivos, contenidos, metodologías de enseñanza, actividades, indicadores de logro, o modalidades de evaluación, para eliminar las barreras y lograr la equidad en el proceso de enseñanza-aprendizaje de los estudiantes con discapacidad. Estas adecuaciones son fundamentales para que estas personas puedan acceder a la información, participar plenamente del proceso educativo, lograr los aprendizajes esperados, demostrar sus aprendizajes en condiciones de equidad, y participar en todas las actividades estudiantiles, tanto académicas como extra académicas.

RECUERDA: El estudiante y el consejero pueden ubicar la dependencia de la Universidad Distrital que les sea más propicia para el apoyo que requieran.

El Centro ACACIA te recomienda tener en cuenta los siguientes aspectos:

- Los docentes no deben dar por sentado lo que los estudiantes pueden o no pueden hacer durante las actividades de clase. Si el docente tiene dudas sobre si un estudiante podrá participar efectivamente en una actividad se sugiere que converse con él previamente para asegurarse de hacer los ajustes necesarios.
- Dar la posibilidad al estudiante de revisar el tema por medio de un texto escrito o un video con close caption. Colocar estas opciones dentro de la bibliografía del plan de curso y permitir que el estudiante escoja el medio que se adapte a sus intereses, necesidades y estilo de aprendizaje.

RECUERDA: Preserva la privacidad de los estudiantes, muchas veces el mayor enemigo del proceso educativo es el miedo a ser expuesto y minimizado en su potencialidades, por lo que los estudiantes optan por presentar un bajo perfil, no dejar ver sus dificultades y no piden apoyo.

- Es pertinente anunciar con anticipación los textos a trabajar. Esto le permite al estudiante asegurarse, de antemano, que dichos textos están disponibles en los formatos que él requiere o buscar su adaptación.
- Es importante que el plan de curso sea específico en cuanto a las fechas de entregas de trabajos y las expectativas que tiene el docente frente a la realización de los mismos.
- Animar a los estudiantes a buscar ayuda durante las horas de tutoría o atención a estudiantes y para utilizar los servicios de apoyo del Centro Acacia.
- El programa analítico debe contener una nota que indique **“Si usted es un estudiante con una discapacidad o cree que podría tener dificultades de aprendizaje y requiere apoyos para cursar esta asignatura por favor ponerse en contacto con el Centro Acacia”**

En los exámenes ten presente:

- Utilizar un lenguaje claro en las preguntas de los exámenes, manteniendo el nivel académico requerido.
- Asegurarse de que los elementos estén claramente separados en la hoja de exámenes.
- Considerar la posibilidad de otras formas de pruebas diferentes a las preguntas tipo test, como exámenes orales o signados, exámenes con libro abierto.
- Emplear diferentes tipos de agrupamiento para los exámenes.

Adecuaciones en la metodología

Favorecen el acceso a la información y la participación en las actividades del curso.

- Permitir que el alumno cuente con el apoyo de una persona (un tutor o ayudante) en clases, cada vez que sea necesario.
- Facilitar el material utilizado en clase, en formatos accesibles.
- Permitir el acceso a los contenidos gráficos mediante la explicación oral y formato accesible. Es importante describir y explicar al alumno los recursos de apoyo que se utilicen.
- Comunicar siempre en forma verbal y de manera directa al estudiante, los cambios realizados en la asignatura (lugar de clases, cambios de fecha, bibliografía)
- Cuidar las condiciones de ruido ambiental, teniendo presente que el alumno accederá a gran parte de la información por la vía auditiva.

Adecuaciones en la evaluación

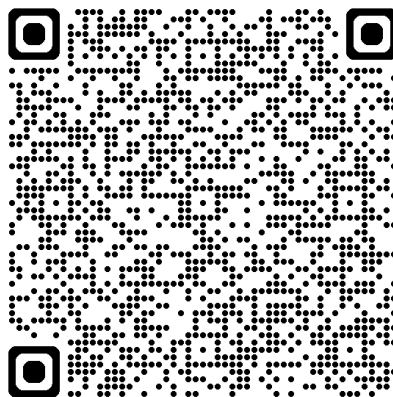
- Permitir que el alumno acceda a una evaluación que pueda entender y comprender y a la vez pueda reportar los contenidos y sus respuestas en un formato accesible.
- Promover que el alumno ejecute tareas y evaluaciones en igualdad de condiciones.





El Centro ACACIA tiene disponible una guía completa para la detección y trato de la discapacidad, la cual incluye un cuestionario para la caracterización de estudiantes que te será de mucha utilidad.

Consúltala escaneando el siguiente código QR



¿Quieres saber más sobre el centro ACACIA?

visita la página web **WWW.ACACIA.RED** , contáctanos al correo **cadep.acacia@udistrital.edu.co** y telefono **(+57) 6013239300 Ext: 6213** o visítanos en la sede de la UDFJC en la sede Aduanilla de Paiba.

En nuestra página web encontrarás todos los recursos ampliados los cuales están a tu disposición.

¡Estamos contigo!